

**T.C.**  
**TUNCELİ VALİLİĞİ**  
**ÖZEL EĞİTİM UYGULAMA OKULU MÜDÜRLÜĞÜ**

**2024-2028 STRATEJİK PLANI**

## İSTİKLALMARŞI

Korkma, sönmez bu şafaklarda yüzen al sancak;  
Sönmeden yurdumun üstünde tüten en son ocak.  
O benim milletimin yıldızıdır, parlayacak;  
O benimdir, o benim milletimindir ancak.

Çatma, kurban olayım, çehreni ey nazlı hilal!  
Kahraman ırkıma bir gül! Ne bu şiddet, bu celal?  
Sana olmaz dökülen kanlarımız sonra helal...  
Hakkıdır Hakk'a tapan milletimin istiklal!

Ben ezelden beridir hür yaşadım, hür yaşarım.  
Hangi çılgın bana zincir vuracakmış? Şaşarım!  
Kükremiş sel gibiyim, bendimi çiğner, aşarım.  
Yırtarım dağları, enginlere sığmam taşarım.

Garbin afakını sarmışsa çelik zırhlı duvar,  
Benim iman dolu göğsüm gibi serhaddim var.  
Ulusun, korkma! Nasıl böyle bir imanı boğar,  
"Medeniyet!" dediğin tek dişi kalmış canavar?

Arkadaş! Yurduma alçakları uğratma sakın.  
Siper et gövdeni, dursun bu hayasızca akın.  
Doğacaktır sana va' dettiği günler Hakk'ın...  
Kim bilir, belki yarın, belki yarından da yakın.

Bastığın yerleri "toprak!" diyerek geçme, tanı:  
Düşün altındaki binlerce kefensiz yatanı.  
Sen şehit oğlusun, incitme, yazıktır atanı:  
Verme, dünyaları alsan da, bu cennet vatanı.

Kim bu cennet vatanın uğruna olmaz ki feda?  
Şüheda fışkıracak toprağı sıksan, şüheda!  
Canı, cananı bütün varımı alsın da Huda,  
Etmesin tek vatanımdan beni dünyada cüda.

Ruhumun senden, İlahi, şudur ancak emeli:  
Değmesin mabedimin göğsüne namahrem eli.  
Bu ezanlar ezanlar-ki şahadetleri dinin temeli  
Ebedi yurdumun üstünde benim inlemeli.

O zaman vecd ile bin secde eder-varsa-taşım,  
Her yerihandan, İlahi, boşanıp kanlı yaşım,  
Fışkırır ruh-ı mücerred gibi yerden na'şim;  
O zaman yükeleler arşa değer belki başım.

Dalgaları sen de şafaklar gibi ey şanlı hilal!  
Olsun artık dökülen kanlarımın hepsi helal!  
Ebediyen sana yok, ırkıma yok izmihlal:  
Hakkıdır, hür yaşamış bayrağımın hürriyet;  
Hakkıdır, Hakk'a tapan, milletimin istiklal!

Mehmet AKİF ERSOY

*Öğretmenler;  
Yeni Nesil Sizin  
Eseriniz Olacaktır.*

*H. Öztürk*



## GENÇLİĞE HİTABE

Ey Türk gençliği! Birinci vazifen, Türk İstiklalini, Türk cumhuriyetini, ilelebet, muhafaza ve müdafaa etmektir.

Mevcudiyetinin ve istikbalinin yegane temeli budur. Bu temel, senin, en kıymetli hazinendir. İstikbalde dahi, seni, bu hazineden, mahrum etmek isteyecek, dahili ve harici, bedhahların olacaktır. Bir gün, istiklal ve cumhuriyeti müdafaa mecburiyetine düşersen, vazifeye atılmak için, içinde bulunacağın vaziyetin imkan ve şeraitini düşünmeyeceksin! Bu imkan ve şerait, çok namüsaıt bir mahiyette tezahür edebilir. İstiklal ve cumhuriyetine kastedecek düşmanlar, bütün dünyada emsali görülmemiş bir galibiyetin mümessili olabilirler. Cebren ve hile ile aziz vatanın, bütün kaleleri zapt edilmiş, bütün tersanelerine girilmiş, bütün orduları dağıtılmış ve memleketin her köşesi bilfiil işgal edilmiş olabilir. Bütün bu şeraitten daha elim ve daha vahim olmak üzere, memleketin dahilinde, iktidara sahip olanlar gaffet ve dalalet ve hatta hyanet içinde bulunabilirler. Hatta bu iktidar sahipleri şahsi menfaatlerini, müstevlerin siyasi emelleriyle tevhit edebilirler. Millet, fakr u zaruret içinde harap ve bitap düşmüş olabilir.

Ey Türk istikbalinin evladı! İşte, bu ahval ve şerait içinde dahi, vazifen; Türk istiklal ve cumhuriyetini kurtarmaktır! Muhtaç olduğun kudret, damarlarındaki asil kanda, mevcuttur!

*H. Öztürk*

## SUNUŞ

21.Yüzyılda çok hızlı gelişen bilim ve teknolojiyle birlikte kurumların hızlı deęişimine uyum sağlayabilmeleri için yönetim anlayışının da deęişimi kaçınılmaz olmuştur. Hızlı bir gelişme çabası içinde olan ve hızla gelişen Türkiye eğitim yönetimi anlayışı; çağın gereklerine göre deęişmekte ve gelişmektedir. Eğitim kurumları deęişime uyum sağlayabilmek için tedbirler almak ve bunu sağlayabilmek için geleceęi planlamak zorundadır. Bu noktada stratejik planlama çalışmalarının önemi artmaktadır. Stratejik planlarıyla kurumlar tüm paydaşlarıyla birlikte bugünkü durumlarını analiz ederek, kaynaklarını etkili ve verimli kullanıp geleceklerini planlar. Okulumuz, daha iyi bir eğitim seviyesine ulaşmak düşüncesiyle sürekli yenilenmeyi ve kalite kültürünü kendisine ilke edinmeyi amaçlamaktadır. Çaęa uyum sağlamış, çağı yönlendiren öğrenciler yetiştirmek için kurulan okulumuz, geleceğimiz teminatı olan öğrencilerimizi daha iyi imkânlarla yetiştirip, düşünce ufku ve yenilikçi ruhu açık Türkiye Cumhuriyetinin çıtasını daha yükseklerle taşıyan bireyler olması için öğretmenleri ve idarecileriyle özverili bir şekilde tüm azmimizle çalışmaktayız.

Biz, eğitimi bizi biz yapan en etkili gelişim-deęişim-dönüşüm süreci olarak görmekteyiz. Bu nedenle amacımız yaşadığımız toprakları eğitimli insanlarla daha mutlu daha gelişmiş bir ülke haline getirmektir. Ulusumuzun gelişmiş, çağdaş, modern, zengin ve dünyada söz sahibi bir ülke haline dönüşüm sürecinde eğitimin gücünü görerek; bu güce yol vermek, yön vermek için Türkiye Cumhuriyeti'nin bir ülküsü, kurucusu Mustafa Kemal Atatürk'ün önderlik ettiği bu yolda öğrenciler yetiştirmektir. Bu bağlamda bizler Özel Eğitim Uygulama Okulu olarak öncelikle stratejik planımızı oluşturmak için önce ekipler oluşturduk, kurumumuzun özel durumu fiziksel koşulları, avantajları ve dezavantajlarını belirledik. Bu doğrultuda gerçekleştirilebilecek hedefler saptadık. Böylece kurumumuzun sürekli iyileştirme yoluyla başarısını arttıracak yeni açılımlar hedefler belirlemiş olduk. Bu çalışmamızla öğrencilerimizin bilgi ve becerilerini geliştireceğine, verimliliğini arttıracacağına dolayısıyla okul başarısını arttıracacağına inanıyor ve 2024-2028 Stratejik planımızın yararlı olmasını diliyoruz. Özel Eğitim Uygulama Okulu Stratejik Planının (2024-2028) hazırlanmasında emeęi geçen öğretmenlerimize, öğrencilerimize, velilerimize, Strateji Geliştirme Kurulu/Ekibine ve uygulanmasında yardımcı olacak herkese teşekkür ederim.

## **İÇİNDEKİLER**

<b>BÖLÜM I: GİRİŞ VE PLAN HAZIRLIK SÜRECİ.....</b>	<b>5</b>
<b>BÖLÜM II: DURUM ANALİZİ.....</b>	<b>6</b>
<b>OKULUMUZUN KISA TANIMI.....</b>	<b>6</b>
<b>PAYDAŞ ANALİZİ.....</b>	<b>13</b>
<b>GZFT (GÜÇLÜ, ZAYIF, FIRSAT, TEHDİT) ANALİZİ.....</b>	<b>16</b>
<b>GELİŞİM VE SORUN ALANLARI.....</b>	<b>21</b>
<b>BÖLÜM III: MİSYON, VİZYON VE TEMEL DEĞERLER.....</b>	<b>23</b>
<b>MİSYONUMUZ.....</b>	<b>23</b>
<b>VİZYONUMUZ *.....</b>	<b>23</b>
<b>TEMEL DEĞERLERİMİZ *.....</b>	<b>23</b>
<b>BÖLÜM IV: AMAÇ, HEDEF VE EYLEMLER.....</b>	<b>27</b>
<b>V. BÖLÜM: MALİYETLENDİRME.....</b>	<b>36</b>
<b>2024-2028 STRATEJİK PLANI FAALİYET/PROJE MALİYETLENDİRME TABLOSU.....</b>	<b>36</b>
<b>VI. BÖLÜM: İZLEME VE DEĞERLENDİRME.....</b>	<b>36</b>
<b>İZLEME VE DEĞERLENDİRME.....</b>	<b>37</b>

## BÖLÜM I: GİRİŞ ve PLAN HAZIRLIK SÜRECİ

2024-2028 dönemi stratejik plan hazırlanması süreci Üst Kurul ve Stratejik Plan Ekibinin oluşturulması ile başlamıştır. Ekip tarafından oluşturulan çalışma takvimi kapsamında ilk aşamada durum analizi çalışmaları yapılmış ve durum analizi aşamasında paydaşlarımızın plan sürecine aktif katılımını sağlamak üzere paydaş anketi, toplantı ve görüşmeler yapılmıştır.

Durum analizinin ardından geleceğe yönelim bölümüne geçilerek okulumuzun amaç, hedef, gösterge ve eylemleri belirlenmiştir. Çalışmaları yürüten ekip ve kurul bilgileri altta verilmiştir.

### STRATEJİK PLAN ÜST KURULU

Üst Kurul Bilgileri		Ekip Bilgileri	
Adı Soyadı	Unvanı	Adı Soyadı	Unvanı
Ruken KUTLU	Okul Müdürü V.	Berçem DENİZ	Özel Eğitim Öğretmeni
Ceren KAPLAN	Müdür Yardımcısı	Seher KUT	Özel Eğitim Öğretmeni
Zühal BOY	Özel Eğitim Öğretmeni	Serçiyen DENİZ	Özel Eğitim Öğretmeni
Vedat UĞURLU	Özel Eğitim Öğretmeni	Didem ALTINTAŞ	Özel Eğitim Öğretmeni

## **BÖLÜM II: DURUM ANALİZİ**

Durum analizi bölümünde okulumuzun mevcut durumu ortaya konularak neredeyiz sorusuna yanıt bulunmaya çalışılmıştır. Bu kapsamda okulumuzun kısa tanıtımı, okul künyesi ve temel istatistikleri, paydaş analizi ve görüşleri ile okulumuzun Güçlü Zayıf Fırsat ve Tehditlerinin (GZFT) ele alındığı analize yer verilmiştir.

### **OKULUMUZUN KISA TANIMI**

#### **TARİHSEL GELİŞİM**

Okulumuz, ilimizde daha önce Milli Eğitim Müdürlüğü hizmet binası olarak hizmet veren ve Milli Eğitim Müdürlüğü'nün başka bir yere taşınmasıyla boş ve atıl durumda kalan binada Milli Eğitim Bakanlığı Özel Eğitim Rehberlik ve Danışma Hizmetleri Genel Müdürlüğü'nün Bakanlık Makamından aldığı onayıyla 2002 yılında TUNCELİ EĞİTİM UYGULAMA OKULU VE İŞ EĞİTİM MERKEZİ adıyla açılmıştır. 2004 yılında ise Eğitim Uygulama Okulu olarak eğitim öğretime başlamıştır. 2018 Yılı itibariyle Okulumuzun adı Özel Eğitim Uygulama Okulu I. Kademe Müdürlüğü, Özel Eğitim Uygulama Okulu II. Kademe Müdürlüğü ve Özel Eğitim Uygulama Okulu III. Kademe Müdürlüğü olarak eğitim öğretime devam etmektedir. 2017 itibari ile Engelli Erişimi kapsamında okulumuza 1 adet Engelli Kaldırma platformu, 2017 yılından itibaren okulumuza ücretsiz öğle yemeği verilerek yemekhane yapılmıştır. 2018 yılı itibariyle de Özel Eğitim ve Rehberlik Hizmetleri Genel Müdürlüğü tarafından okulumuza Uygulama Evi yapılmıştır. 2018 yılında proje AB ERASMUS+ projesi kapsamında “ Zihin Engelli Bireylerin Sosyal Hayata Entegrasyon Süreçlerinin İncelenmesi “ projesi yapılmış ve 2019 Şubat ayı içinde Çek Cumhuriyeti PRAG’ a Okul Hareketliliği Programı düzenlenmiştir. 2023 Şubat ayında Deprem Analiz raporu sonucunda okulumuz güçlendirilmiştir.

## MEVCUT DURUM

Okul Künyesi

Okulumuzun temel girdilerine ilişkin bilgiler altta yer alan okul künyesine ilişkin tabloda yer almaktadır.

### Temel Bilgiler Tablosu- Okul Künyesi

İli: TUNCELİ		İlçesi:MERKEZ			
Adres:	YENİ MAH.ATATÜRK CAD. NO: 2 TUNCELİ	Coğrafi Konum (link):	.....		
Telefon Numarası:	0428 212 20 20	Faks Numarası:	0428 212 20 20		
e- Posta Adresi:	747220@meb.k12.tr	Web sayfası adresi:	Tunceliozelegitim.meb.k12.tr		
Kurum Kodu:	747992 – 747316 - 747220	Öğretim Şekli:	Tam Gün		
Okulun Hizmete Giriş Tarihi : 2002		Toplam Çalışan Sayısı	31		
Öğrenci Sayısı:	Kız	4	Öğretmen Sayısı	Kadın	16
	Erkek	26		Erkek	10
	Toplam	30		Toplam	26
Derslik Başına Düşen Öğrenci Sayısı		:2	Şube Başına Düşen Öğrenci Sayısı		:3
Öğretmen Başına Düşen Öğrenci Sayısı		: 2	Şube Başına 30'dan Fazla Öğrencisi Olan Şube Sayısı		:-
Öğrenci Başına Düşen Toplam Gider Miktarı			Öğretmenlerin Kurumdaki Ortalama Görev Süresi		6

## ÇALIŞAN BİLGİLERİ

Okulumuzun çalışanlarına ilişkin bilgiler altta yer alan tabloda belirtilmiştir.

### Çalışan Bilgileri Tablosu

Unvan*	Erkek	Kadın	Toplam
Okul Müdürü		1	1
Sınıf Öğretmeni	9	12	21
Branş Öğretmeni	1	5	6
Rehber Öğretmen		1	1
İdari Personel		1	1
Yardımcı Personel	1		1
Güvenlik Personeli			
<b>Toplam Çalışan Sayıları</b>			<b>31</b>



## OKULUMUZ BİNA VE ALANLARI

Okulumuzun binası ile açık ve kapalı alanlarına ilişkin temel bilgiler altta yer almaktadır.

### Okul Yerleşkesine İlişkin Bilgiler

Okul Bölümleri		Özel Alanlar	Var	Yok
Okul Kat Sayısı	4	Çok Amaçlı Salon		x
Derslik Sayısı	14	Çok Amaçlı Saha		x
Derslik Alanları (m2)	12	Kütüphane		x
Kullanılan Derslik Sayısı	14	Fen Laboratuvarı		x
Şube Sayısı	16	Bilgisayar Laboratuvarı		x
İdari Odaların Alanı (m2)	12	İş Atölyesi		X
Öğretmenler Odası (m2)	13	Beceri Atölyesi		x
Okul Oturum Alanı (m2)	500	Pansiyon		x
Okul Bahçesi (Açık Alan)(m2)	1453			
Okul Kapalı Alan (m2)				
Sanatsal, bilimsel ve sportif amaçlı toplam alan (m <sup>2</sup> )	13			
Kantin (m2)	-			
Tuvalet Sayısı	6			
<b>Diğer (.....)</b>				

## SINIF VE ÖĞRENCİ BİLGİLERİ

Okulumuzda yer alan sınıfların öğrenci sayıları alttaki tabloda verilmiştir.

SINIFI	Kız	Erkek	Toplam	SINIFI	Kız	Erkek	Toplam
1/A Orta – Ağır Zihin Engelliler Sınıfı		1	1	ANASINIFI		1	1
2/A Orta – Ağır Zihin Engelliler Sınıfı	1		1	9/B Orta – Ağır Zihin Engelliler Sınıfı		2	2
3/A Orta – Ağır Zihin Engelliler Sınıfı	1	2	3	9/A Orta-Ağır Otizm Sınıfı		2	2
4/A Orta – Ağır Zihin Engelliler Sınıfı	1	2	3	10/A Orta – Ağır Otizm Sınıfı		4	4
5/A Orta – Ağır Zihin Engelliler Sınıfı	1	0	1	10/B Orta – Ağır Zihin Engelliler Sınıfı		1	1
6/A Orta – Ağır Otizm Sınıfı		1	1				
6/A Orta – Ağır				11/B Orta Ağır			

<b>Zihin Engelliler Sınıfı</b>		2	2	<b>Zihin Engelliler Sınıfı</b>		3	3
<b>8/A Orta – Ağır Zihin Engelliler Sınıfı</b>		2	2	<b>12/B Orta- Ağır Zihin Engelliler Sınıfı</b>		1	1
<b>8/A Orta – Ağır Otizm Sınıfı</b>		2	2				

### **DONANIM VE TEKNOLOJİK KAYNAKLARIMIZ**

Teknolojik kaynaklar başta olmak üzere okulumuzda bulunan çalışır durumdaki donanım malzemesine ilişkin bilgiye alttaki tabloda yer verilmiştir.

### Teknolojik Kaynaklar Tablosu

Akıllı Tahta Sayısı	8	TV Sayısı	3
Masaüstü Bilgisayar Sayısı	2	Yazıcı Sayısı	2
Taşınabilir Bilgisayar Sayısı	1	Fotokopi Makinası Sayısı	2
Projeksiyon Sayısı	1	İnternet Bağlantı Hızı	1

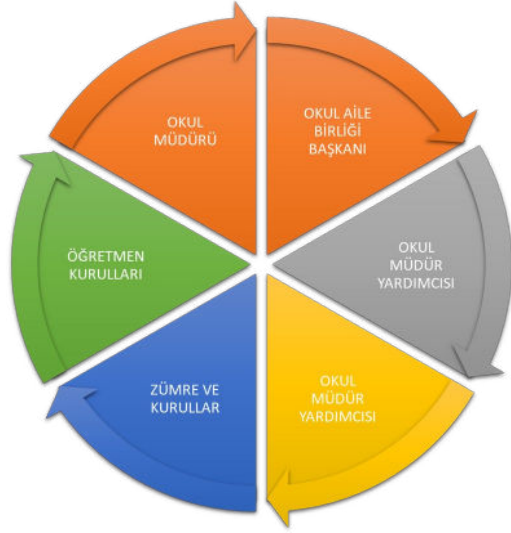
### GELİR VE GİDER BİLGİSİ

Okulumuzun genel bütçe ödenekleri, okul aile birliği gelirleri ve diğer katkılarda dâhil olmak üzere gelir ve giderlerine ilişkin son üç yıl gerçekleşme bilgileri alttaki tabloda verilmiştir.

Yıllar	Gelir Miktarı	Gider Miktarı
2021	250.000,00	250.000,00
2022	300.000,00	300.000,00
2023	400.000,00	400.000,00

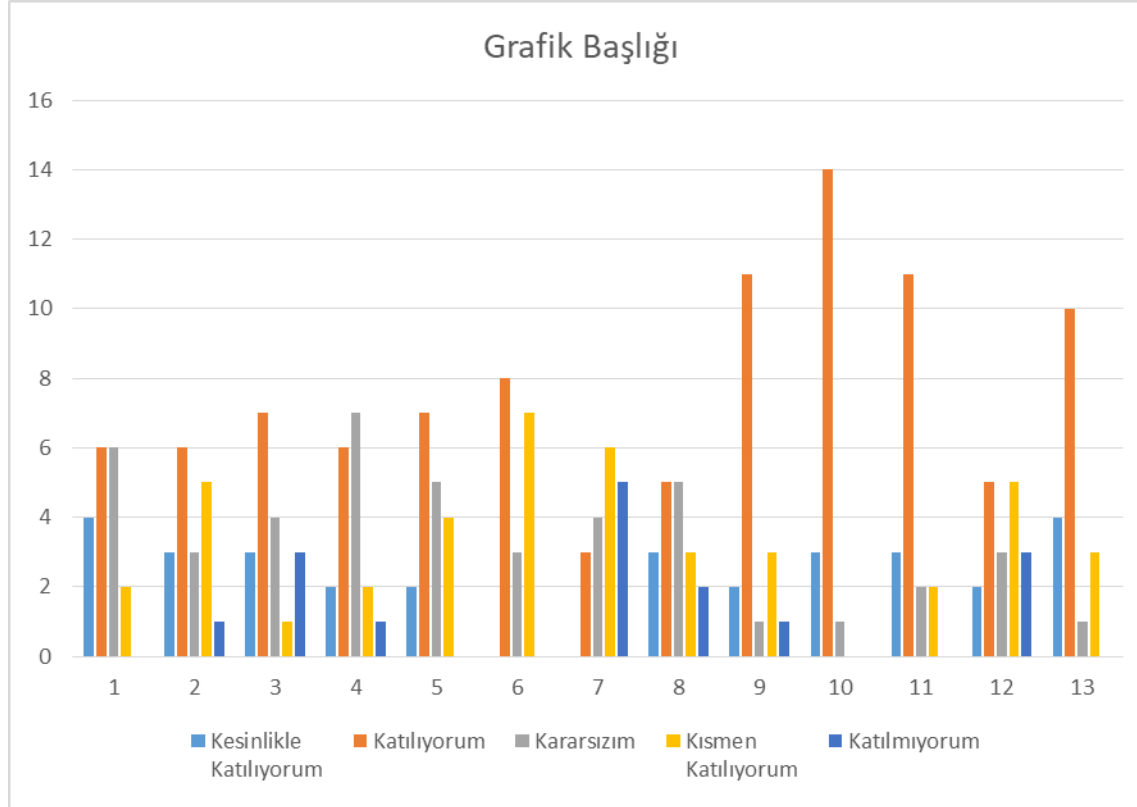
## PAYDAŞ ANALİZİ

Kurumumuzun temel paydaşları öğrenci, veli ve öğretmen olmakla birlikte eğitimin dışsal etkisi nedeniyle okul çevresinde etkileşim içinde olunan geniş bir paydaş kitlesi bulunmaktadır. Paydaşlarımızın görüşleri anket, toplantı, dilek ve istek kutuları, elektronik ortamda iletilen önerilerde dâhil olmak üzere çeşitli yöntemlerle sürekli olarak alınmaktadır.

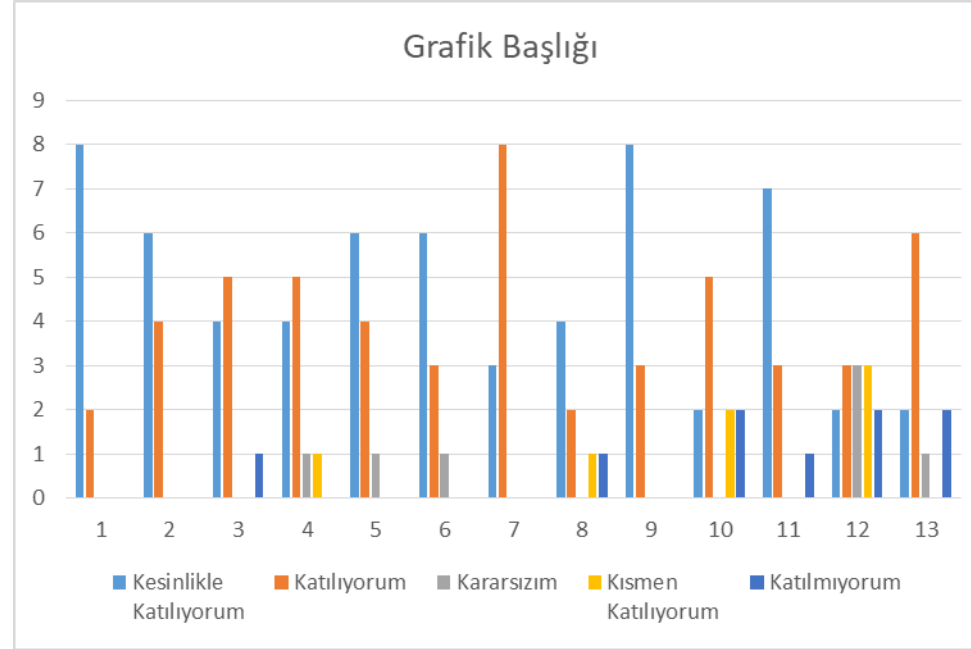


Paydaş anketlerine ilişkin ortaya çıkan temel sonuçlara altta yer verilmiştir.

## Öğretmen Anketi Sonuçları:



## Veli Anketi Sonuçları:



## GZFT (Güçlü, Zayıf, Fırsat, Tehdit) Analizi

Okulumuzun temel istatistiklerinde verilen okul künyesi, çalışan bilgileri, bina bilgileri, teknolojik kaynak bilgileri ve gelir gider bilgileri ile paydaş anketleri sonucunda ortaya çıkan sorun ve gelişime açık alanlar iç ve dış faktör olarak değerlendirilerek GZFT tablosunda belirtilmiştir. Dolayısıyla olguyu belirten istatistikler ile algıyı ölçen anketlerden çıkan sonuçlar tek bir analizde birleştirilmiştir.

Kurumun güçlü ve zayıf yönleri donanım, malzeme, çalışan, iş yapma becerisi, kurumsal iletişim gibi çok çeşitli alanlarda kendisinden kaynaklı olan güçlülükleri ve zayıflıkları ifade etmektedir ve ayrımda temel olarak okul müdürü/müdürlüğü kapsamında bakılarak iç faktör ve dış faktör ayrımı yapılmıştır.

### İçsel Faktörler

#### Güçlü Yönler

Öğrenciler	1-İl genelinde tek devlet kurumu olması
Çalışanlar	1-Okul Yönetiminin Özel Eğitim bölüm mezunu olması 1-Tüm öğretmenlerin Özel Eğitim alan öğretmeni olması 3-Okulumuzda branş öğretmenlerinin olması
Veliler	1-Rahat bir şekilde iletişim kurabilmemiz.
Bina ve Yerleşke	1-Taşınmalı eğitim olması 2-Öğrencilere ücretsiz öğlen yemeği verilmesi
Donanım	2-1-Materyal yönünden ve bilgisayar yönünden eksiksiz olması
Bütçe	3-Özel Eğitim ve Rehberlik Hizmetleri Genel Müdürlüğü tarafından bütçemizin iyi olması
Yönetim Süreçleri	1. Yönetim kadrosunun kadrolu yöneticilerden oluşması



	<ol style="list-style-type: none"><li>2. Şeffaf, paylaşımcı, değişime açık bir yönetim anlayışının bulunması</li><li>3. Komisyonların etkin çalışması</li><li>4. Yeniliklerin okul yönetimi ve öğretmenler tarafından takip edilerek uygulanması</li><li>5- Beyaz Bayrak Sertifikasının olması</li><li>6- Beslenme Dostu Okul Programında yer almamız</li></ol>
İletişim Süreçleri	<ol style="list-style-type: none"><li>1. Dış paydaşlara yakın bir konumda bulunması</li><li>2. Okulun diğer okul ve kurumlarla işbirliği içinde olması</li><li>3. Okul yönetici ve öğretmenlerinin ihtiyaç duyduğunda İlçe Milli Eğitim Müdürlüğü yöneticilerine ulaşabilmesi</li><li>4. Okul Aile Birliğinin iş birliğine açık olması</li><li>5. STK ve yerel yönetimlerle işbirliği içinde olunması</li><li>6. Üniversite ile işbirliğinde olunması</li></ol>

## Zayıf Yönler

Öğrenciler	1-Ağır düzeyde zihinsel engelli bireyler olmalarından kaynaklı yoğun problem davranışların ortaya çıkması 2-Tuvalet eğitimini kazanamayan öğrencilerin olması 3-Özel Eğitim Uygulama Okulu III. Kademedeki mezun olan ve çalışabilecek durumu olan öğrencilere ait bir iş alanının olmaması
Çalışanlar	1-Özel Eğitim konusunda yetiştirilmiş personelin bulunmaması 2-Öğretmene sınıf içerisinde yardımcı olacak personelin bulunmaması
Veliler	1-Velilerin özel eğitim konusunda yeterli bilgiye sahip olmaması 2.Parçalanmış ailelere mensup öğrenci sayısının fazlalığı
Bina ve Yerleşke	1-Yerleşim alanının çok uzak olması 2-Okul binasının özel eğitime uygun bir eğitim binası olmaması 3-Aynı bahçe içerisinde farklı bir kurum olması 4-Okul içerisinde sınıf olması için yeterli alanın olmaması
Donanım	1.Konferans salonunun olmaması
Bütçe	2.Sosyal etkinliklerin çeşitlendirilebilmesi için yeterli kaynağın olmaması
Yönetim Süreçleri	1.Personel verimliliğinin artırılması
İletişim Süreçleri	1.Ulusal Sergi ve Yarışmalara (resim branş öğretmen yokluğu) Katılım Sayısının Arttırılması

## Dışsal Faktörler

### Fırsatlar

Politik	Siyasi erkin, bazı bölgelerdeki eğitim ve öğretime erişim hususunda yaşanan sıkıntıların çözümünde olumlu katkı sağlaması
Ekonomik	Eğitim öğretim ortamları ile hizmet birimlerinin fiziki yapısının geliştirilmesini ve eğitim yatırımların artmasının sağlanması
Sosyolojik	Sıfır Atık Projesini Uygulayan bir kurum olması
Teknolojik	
Mevzuat-Yasal	Bakanlığın mevzuat çalışmalarında yeni sisteme uyum sağlamada yasal dayanaklara sahip olması
Ekolojik	Çevre duyarlılığı olan kurumların MEB ile iş birliği yapması, uygulanan müfredatta çevreye yönelik tema ve kazanımların bulunması

## Tehditler

Politik	Eđitim politikalarına iliřkin net bir uzlařı olmaması
Ekonomik	Özel eđitim için çevreden ekonomik anlamda bir destek olmaması
Sosyolojik	Kamuoyunun eđitim öđretimin kalitesine iliřkin beklenti ve algısının farklı olması
Teknolojik	Hızlı ve deđiřken teknolojik geliřmelere zamanında ayak uydurulmanın zorluđu, öđretmenler ile öđrencilerin teknolojik cihazları kullanma becerisinin istenilen düzeyde olmaması, öđretmen ve öđrencilerin okul dıřında teknolojik araçlara eriřiminin yetersizliđi
Mevzuat-Yasal	Özel Eđitim Hizmetleri Yönetmeliđinin yeteri kadar açık olmaması Özel Eđitim Uygulama Okullarına devam edecek öđrenciler için 27 yař sınırının olması
Ekolojik	

## Gelişim ve Sorun Alanları

Gelişim ve sorun alanları analizi ile GZFT analizi sonucunda ortaya çıkan sonuçların planın geleceğe yönelim bölümü ile ilişkilendirilmesi ve buradan hareketle hedef, gösterge ve eylemlerin belirlenmesi sağlanmaktadır.

Gelişim ve sorun alanları ayrımında eğitim ve öğretim faaliyetlerine ilişkin üç temel tema olan Eğitime Erişim, Eğitimde Kalite ve Kurumsal Kapasite kullanılmıştır. Eğitime erişim, öğrencinin eğitim faaliyetine erişmesi ve tamamlamasına ilişkin süreçleridir. Eğitimde kalite, öğrencinin akademik başarısı, sosyal ve bilişsel gelişimi ve istihdamı da dâhil olmak üzere eğitim ve öğretim sürecinin hayata hazırlama evresini; Kurumsal kapasite ise kurumsal yapı, kurum kültürü, donanım, bina gibi eğitim ve öğretim sürecine destek mahiyetinde olan kapasiteyi belirtmektedir.

<b>Eğitime Erişim</b>	<b>Eğitimde Kalite</b>	<b>Kurumsal Kapasite</b>
Okullaşma Oranı	Akademik Başarı	Kurumsal İletişim
Okula Devam/ Devamsızlık	Sosyal, Kültürel ve Fiziksel Gelişim	Kurumsal Yönetim
Okula Uyum, Oryantasyon	Sınıf Tekrarı	Bina ve Yerleşke
Özel Eğitime İhtiyaç Duyan Bireyler	İstihdam Edilebilirlik ve Yönlendirme	Donanım
Yabancı Öğrenciler	Öğretim Yöntemleri	Temizlik, Hijyen
Hayat Boyu Öğrenme	Ders araç gereçleri	İş Güvenliği, Okul Güvenliği
		Taşıma ve servis

## Gelişim ve Sorun Alanlarımız

<b>1.TEMA: EĞİTİM VE ÖĞRETİME ERİŞİM</b>	
1	Okula devam devamsızlık
2	Özel Eğitime İhtiyacı olan öğrenciler ve yönlendirme

<b>2.TEMA: EĞİTİM VE ÖĞRETİMDE KALİTE</b>	
1	Sınıf tekrarı
2	İstihdam edilebilirlik

<b>3.TEMA: KURUMSAL KAPASİTE</b>	
1	Bina ve yerleşke
2	Taşıma Eğitim

## BÖLÜM III: MİSYON, VİZYON VE TEMEL DEĞERLER

Okul Müdürlüğümüzün misyon, vizyon, temel ilke ve değerlerinin oluşturulması kapsamında öğretmenlerimiz, öğrencilerimiz, velilerimiz, çalışanlarımız ve diğer paydaşlarımızdan alınan görüşler, sonucunda stratejik plan hazırlama ekibi tarafından oluşturulan Misyon, Vizyon, Temel Değerler; Okulumuz üst kurulana sunulmuş ve üst kurul tarafından onaylanmıştır.

### MİSYONUMUZ

**Milli Eğitimin genel amaçlarına ve temel ilkelerine uygun, Zihinsel engelli bireylere ihtiyaçları doğrultusunda eğitim vermek, özel eğitime ihtiyacı olan zihinsel engelli bireylere yaş grupları ve performansları doğrultusunda ihtiyaca yönelik gerekli birimleri oluşturmak, eğitim öğretim olanakları sağlayarak, onların bireysel ihtiyaçlarına hitap ederek, iletişim ve teknoloji çözümleriyle hayatlarını kolaylaştırarak ve zenginleştirerek, çevreyle işbirliğini sürekli geliştirerek, onlara toplumda kendi kendilerine yeten iyi bir birey olma davranışlarını kazandırmaktır.**

## VİZYONUMUZ

**Ülke düzeyinde bir adım önde olmak.**

**İlimizde Özel Eğitim alanında lider olmak, en özeli olmak.**



## **TEMEL DEĞERLER VE İLKELER**

Bütün çalışanlarımız ve öğrencilerimiz;

- Öğrenmenin temel ihtiyaç olduğunu kabul etsin.
- Onlar ve Biz kavramı yerine takım ruhuna inansın.
- Herkesten öğrenebileceği bir şeyler olduğunu bilsin.
- Velilerimiz en önemli destekleyicimiz olsun.
- Okulumuzdaki görev ve sorumluluk tanımını bilsin.
- Zamanın önemini kavramış olsun ve işler tam zamanında olması gerektiği gibi olsun.

## **İLKE VE DEĞERLERİMİZ:**

- Engelli öğrencilerimizin çevresine uyum sağlayabilmeleri, üretici ve mutlu bir birey olmalarını sağlamayı temel ilke olarak benimseriz.
- Birbirimize saygılı davranırız.
- Okulumuzda iletişim kanalları herkes için açıktır.
- Hizmet verdiklerimizin istek ve beklentileri bizim için önemli ve önceliklidir.
- Çevreyi korur ve geliştiririz.
- Çalışma felsefemiz sürekli gelişmedir.
- Herkes için eğitim anlayışıyla okulu çevreye açarız.
- Problemler çözülmek için vardır anlayışını benimseriz.

- Karar süreçlerine herkesin katılımını sağlarız.
- Her öğrenci öğrenebilir felsefesini benimseriz.
- Her anlamda öğrencilerimize iyi bir model olmaya çalışırız.
- Öğrenciler bizim varlık nedenimizdir.

## BÖLÜM IV: AMAÇ, HEDEF VE EYLEMLER

TEMA 1: Eğitim Öğretime Erişim ve Katılım								
Kurum Türü: Özel Eğitim Uygulama Okulu								
Amaç		Özel Eğitim Hizmetlerini daha kaliteli hale getirerek, özel gereksinimli bireylere daha nitelikli eğitim vermek.						
Hedef		Özel gereksinimli öğrencilerin, alanında uzman personelle ve velilerle işbirliği içerisinde toplumsal yaşama bağımsız katılımlarını sağlamak.						
Performans Göstergeleri/Yıllar	Hedefe Etkisi	Başlangıç Değeri	2024	2025	2026	2027	2028	İzleme-Rapor Sıklığı
Bir eğitim ve öğretim döneminde 20 gün ve üzeri devamsızlık yapan öğrenci sayısı	% 25	5	4	3	2	1	0	Her 20 günlük devamsızlık için devamsızlık mektubu göndermek

PG.1.1.2 Okulun özel eğitime ihtiyaç duyan bireylerin kullanımına uygunluğu (0-1)	%25	%75	%80	%85	%90	%95	%100	Her Eğitim Öğretim Yılı Başında ve Sonunda
PG.1.1.3 Özel Eğitim ihtiyaç duyan birey sayısı	%25	30	35	40	45	50	55	Her Eğitim Öğretim Yılı Başında
PG.1.1.4 Kayıt yaptıran öğrenci sayısı+ Mevcut Öğrenci sayısı	%15	31	35	40	45	50	55	Her Eğitim Öğretim Yılı Başında
PG.1.1.5 Veli toplantıları	%10	2	3	4	4	5	6	Eğitim öğretim dönemi içerisinde 2'şer kez ve ihtiyaç duydukça

<b>İş Birliđi Yapılacak Birim/ler</b>	Rehberlik ve Arařtırma Merkezi, Öğrenci Velileri
<b>Maliyet Tahmini</b>	700.000
<b>Stratejiler</b>	1.Özel gereksinimli bireyleri öz bakım becerileri açısından kendi kendilerine yetecek düzeye getirmek ve devamsızlık yapan öğrencilerin velileri ile işbirliđi yapmak. 2. Özel gereksinimli bireylerin akademik becerilerinin gelişmesi için gerekli tedbirleri almak.
<b>Riskler</b>	1.Öğrenci Düzeyleri 2.Toplumun yeterince bilinçli ve duyarlı olmaması
<b>Tespitler/İhtiyaçlar</b>	1-Özel Eğitim konusunda yetiştirilmiş personelin bulunmaması 2-Öğretmene sınıf içerisinde yardımcı olacak personelin bulunmaması 3-Velililerin özel eğitim konusunda yeterli bilgiye sahip olmaması

## TEMA 2: EĞİTİM VE ÖĞRETİMDE KALİTENİN ARTIRILMASI

<b>Kurum Türü: Özel Eğitim Uygulama Okulu</b>								
<b>Amaç</b>		Özel gereksinimli bireylere hizmet veren Sivil Toplum Kuruluşları (STK) ve Federasyonla işbirliğine gidilerek, Türkiye Özel Sporcular Spor Federasyonunun faaliyetlerine katılımın sağlanması.						
<b>Hedef</b>		Okuldaki sağlık açısından problemi olmayan tüm öğrencilerin Özel Sporcular Spor Federasyonunun faaliyetlerine katılmalarını sağlamak. Sosyal faaliyet alanları oluşturmak.						
<b>Performans Göstergeleri/Yıllar</b>	<b>Hedefe Etkisi</b>	<b>Başlangıç Değeri</b>	<b>2024</b>	<b>2025</b>	<b>2026</b>	<b>2027</b>	<b>2028</b>	<b>İzleme-Rapor Sıklığı</b>

<b>PG.1.1.1</b> Sivil toplum kuruluşları ile işbirliği yapmak	%50	0	%15	%20	%25	%35	%50	Yılda bir
<b>PG.1.1.2</b> Türkiye Özel Sporcular Spor Federasyonunun faaliyetlerine katılımın sağlanması	%50	0	%15	%20	%25	%35	%50	Yılda bir
<b>Koordinatör Birim</b>	Tunceli Özel Eğitim Uygulama Okulu							
<b>İş Birliği Yapılacak Birim/ler</b>	Türkiye Özel Sporcular Spor Federasyonu Sivil Toplum Kuruluşları							
<b>Maliyet Tahmini</b>	700.000							
<b>Stratejiler</b>	Öğrencilerin, okulun ilgili branş öğretmenleri tarafından değerlendirilerek tespit edilmesi ve							

	tespiti yapılan öğrencilerin öğretmenler tarafından yetiştirilmesi
<b>Riskler</b>	1.Öğrenci Düzeyleri 2.Toplumun yeterince bilinçli ve duyarlı olmaması
<b>Tespitler/İhtiyaçlar</b>	Faaliyetlerin gerekliliklerini yerine getirecek yeterli sayıda öğrenci bulunmaması



**TEMA 3: KURUMSAL KAPASİTE****Kurum Türü:** Tunceli Özel Eğitim Uygulama Okulu**Amaç**

Özel eğitimin amaçlarına ve özel gereksinimli çocukların özelliklerine göre uygun yeni bir bina kazandırmak.

**Hedef**

Milli Eğitim Müdürlüğü aracılığıyla Milli Eğitim Bakanlığı ile gerekli resmi yazışmaların yapılmasını sağlayarak gerekli ödeneğin çıkarılmasını sağlamak ve yeni bir özel eğitim iş uygulama okulunun yapılmasını sağlamak.

**Performans Göstergeleri/Yıllar****Hedef Etkisi****Başlangıç Değeri****2024****2025****2026****2027****2028****İzleme-Rapor Sıklığı**

<b>PG.1.1.1</b> Sivil toplum örgütleri ile yapılan görüşmeler	%50	0	1	2	3	4	5	Yılda Bir
<b>PG.1.1.2</b> İl Milli Eğitim Müdürlüğü ile yapılacak resmi yazışmalar.	%50	0	1	2	3	4	5	Yılda Bir
<b>Koordinatör Birim</b>	Tunceli Özel Eğitim Uygulama Okulu							
<b>İş Birliği Yapılacak Birim/ler</b>	Milli Eğitim Bakanlığı, Milli Eğitim Müdürlüğü, STK							
<b>Maliyet Tahmini</b>	1.000.000							

<b>Stratejiler</b>	<ol style="list-style-type: none"><li>1. Milli Eğitim Bakanlığı ve Milli Eğitim Müdürlüğünü ihtiyaçlar konusunda bilgilendirme</li><li>2. Stk' lar ile işbirliği kurarak ve toplumda duyarlı kişilere ulaşarak desteklemelerini sağlamak</li></ol>
<b>Riskler</b>	Özel gereksinimli bireylere uygun eğitim ortamının düzenlenmesinin maliyetli olması
<b>Tespitler/İhtiyaçlar</b>	Maliyeti karşılayacak kişi ve kurumlar

## V. BÖLÜM: MALİYETLENDİRME

### 2024-2028 Stratejik Planı Faaliyet/Proje Maliyetlendirme Tablosu

	2024	2025	2026	2027	2028	Toplam Maliyet
<b>Amaç 1:</b> Özel Eğitim Hizmetlerini daha kaliteli hale getirerek, özel gereksinimli bireylere daha nitelikli eğitim vermek	50.000	60.000	70.000	80.000	90.000	350.000
<b>Hedef:</b> Özel gereksinimli öğrencilerin, alanında uzman personelle ve velilerle işbirliği içerisinde toplumsal yaşama bağımsız katılımlarını sağlamak.	50.000	60.000	70.000	80.000	90.000	350.000
<b>Amaç2:</b> Özel gereksinimli bireylere hizmet veren Sivil Toplum Kuruluşları (STK) ve Federasyonla işbirliğine gidilerek, Türkiye Özel Sporcular Spor Federasyonunun faaliyetlerine katılımın sağlanması.	50.000	60.000	70.000	80.000	90.000	350.000
<b>Hedef:</b> Okuldaki sağlık açısından problemi olmayan tüm öğrencilerin Özel Sporcular Spor Federasyonunun faaliyetlerine katılmalarını sağlamak. Sosyal faaliyet alanları oluşturmak.	50.000	60.000	70.000	80.000	90.000	350.000
<b>Amaç 3:</b> Özel eğitimin amaçlarına ve özel gereksinimli çocukların özelliklerine göre uygun yeni bir bina kazandırmak.	100.000	150.000	200.000	250.000	300.000	1.000.000
<b>Hedef:</b> Milli Eğitim Müdürlüğü aracılığıyla Milli Eğitim Bakanlığı ile gerekli resmi yazışmaların yapılmasını sağlayarak gerekli ödeneğin çıkarılmasını sağlamak ve yeni bir özel eğitim iş uygulama okulunun yapılmasını sağlamak.	100.000	150.000	200.000	250.000	300.000	1.000.000
<b>Genel Yönetim Giderleri</b>	100.000	200.000	300.000	400.000	500.000	1.500.000
<b>TOPLAM</b>	500.000	740.000	980.000	1.220.000	1.460.000	4.900.000

## VI. BÖLÜM: İZLEME VE DEĞERLENDİRME

## İZLEME VE DEĞERLENDİRME

5018 sayılı Kamu Mali Yönetimi ve Kontrol Kanununun amaçlarından biri; kalkınma planları ve programlarda yer alan politika ve hedefler doğrultusunda kamu kaynaklarının etkili, ekonomik ve verimli bir şekilde elde edilmesi ve kullanılmasını, hesap verebilirliği ve malî saydamlığı sağlamak üzere, kamu malî yönetiminin yapısını ve işleyişini düzenlemektir.

Bu amaç doğrultusunda kamu idarelerinin; stratejik planlar vasıtasıyla, kalkınma planları, programlar, ilgili mevzuat ve benimsedikleri temel ilkeler çerçevesinde geleceğe ilişkin misyon ve vizyonlarını oluşturması, stratejik amaçlar ve ölçülebilir hedefler saptaması, performanslarını önceden belirlenmiş olan göstergeler doğrultusunda ölçmesi ve bu sürecin izleme ve değerlendirmesini yapmaları gerekmektedir.

Bu kapsamda Merkezimiz Müdürlüğünün 2024-2028 dönemine ilişkin; Milli Eğitim Bakanlığı 2024-2028 Stratejik Planı ve diğer kalkınma planları ve programlarda yer alan politika ve hedefler doğrultusunda kaynaklarının etkili, ekonomik ve verimli bir şekilde elde edilmesi ve kullanılmasını, hesap verebilirliği ve saydamlığı sağlamak üzere 2024-2028 Stratejik Planı'nı hazırlanmıştır. Hazırlanan planın gerçekleşme durumlarının tespiti ve gerekli önlemlerin zamanında ve etkin biçimde alınabilmesi için İzleme ve Değerlendirme sistemi oluşturulacaktır.

İzleme, stratejik plan uygulamasının sistematik olarak takip edilmesi ve raporlanmasıdır. Değerlendirme ise, uygulama sonuçlarının amaç ve hedeflere kıyasla ölçülmesi ve söz konusu amaç ve hedeflerin tutarlılık ve uygunluğunun analizidir.

Özel Eğitim Uygulama Okulu Müdürlüğünün 2024-2028 Stratejik Planı İzleme ve Değerlendirme Modelinin çerçevesini;

- 1.Performans göstergelerinin gerçekleşme durumlarının tespit edilmesi,
- 2.Performans göstergelerinin gerçekleşme durumlarının hedeflerle kıyaslanması,
- 3.Sonuçların raporlanması ve paydaşlarla paylaşımı,
- 4.Gerekli tedbirlerin alınması süreçleri oluşturmaktadır.

2024-2028 Stratejik Planında yer alan performans göstergelerinin gerekleşme durumlarının tespiti yılda iki kez yapılacaktır. Yılın ilk altı aylık dönemini kapsayan birinci izleme kapsamında, birimler sorumlu oldukları göstergeler ile ilgili gerekleşme durumlarına ilişkin verileri raporlaştıracaktır. Göstergelerin gerekleşme durumları hakkında hazırlanan rapor idareye sunulacak ve böylelikle göstergelerdeki yıllık hedeflere ulaşılmasını sağlamak üzere gerekli görülebilecek tedbirlerin alınması sağlanacaktır.

## **RAPORLAMA**

Plan dönemi içerisinde ve her yılın sonunda kurumumuz stratejik planı uyarınca yürütölen faaliyetlerimizi, önceden belirttiğimiz performans göstergelerine göre hedef ve gerekleşme durumu ile varsa meydana gelen sapmaların nedenlerini açıkladığımız, okulumuz/kurumumuz hakkında genel ve mali bilgileri içeren izleme ve deęerlendirme raporu hazırlanacaktır.